

# de nieuwe kolk

[denieuwekolk.nl/techniek](http://denieuwekolk.nl/techniek)

**Grote Zaal**  
**Technische lijst**

## Grote Zaal



## Algemeen

<b>Grote Zaal</b>	<b>Aanvangstijd</b>	20.00 uur
	<b>Type zaal</b>	Lijsttoneel
<b>Zitplaatsen</b>	<b>Totaal</b>	876
	Zaal	428
	1e balkon	174
	2e balkon	153
	Orkestbak	104
	Regie eiland	17
<b>Vloer</b>	<b>Type</b>	Parket (Keroewing)
	<b>Max. Belasting</b>	500 kg/m <sup>2</sup>
	<b>Balletvloer</b>	Zwart (20m breed)
	<b>Kabelgoten</b>	Random speelvlak
<b>Voordeek</b>	<b>Kleur</b>	Rood
	<b>Bediening</b>	Linksvoor
	<b>Beweging</b>	Grieks (handmatig) Wagner (elektrisch)
<b>Manteaux</b>	<b>Kleur</b>	Nachtblauw
	<b>Minimale opening</b>	12,5m
	<b>Maximale opening</b>	16m
		Voor het stellen van het licht is aan beide kanten een personenlift
<b>Portaalbrug</b>	<b>Kleur</b>	Nachtblauw
	<b>Maximale hoogte</b>	9m
	<b>Minimale hoogte</b>	1m
<b>Afstopping</b>	<b>Kleur</b>	Nachtblauw
	<b>Poten</b>	11m x 4,78m (7 sets)
	<b>Friezen</b>	22m x 4m (7 stuks)
	<b>Fond</b>	2 (vast & tussenfond bestaande uit 3 delen)
	<b>Horizondoek</b>	1 (20m x 11m)
	<b>Gaas</b>	2 (wit & zwart, 20m x 11m)
	<b>Zijzwart</b>	Aan rail, onder zijbruggen
	<b>Doekenpijpen</b>	2m & 1m, aan elkaar te schroeven

## « technische lijst »

<b>Diepte maten</b>	<b>Speelvlak</b>	13m
	<b>Achtermuur</b>	18
	<b>Voordoek</b>	-1,2m
	<b>Rand voortoneel</b>	-6m
	<b>Rand orkestbak</b>	-2m
<b>Breedte maten</b>	<b>Speelvlak links</b>	10m
	<b>Speelvlak rechts</b>	10m
	<b>Muur links</b>	20m
	<b>Muur rechts</b>	20m
	<b>Vaste opening</b>	16m
<b>Hoogte maten</b>	<b>Speelvlak</b>	23m
	<b>Zijtoneel</b>	9,5m
	<b>Vaste opening</b>	16m
	<b>Podium t.h.v. rij 1</b>	1m
<b>Regie eiland zaal</b>	<b>Oppervlakte</b>	10m <sup>2</sup> (5m breed x 2m diep)
	<b>Aansluitingen geluid</b>	LK150 systeem AES Patch (4x in & 2x out) Intercom (A+B) 16A CEE form (5-polig) WCD schuko Cat6a (4 lijnen)
	<b>Aansluitingen licht</b>	DMX (4 lijnen) 16A CEE form (5-polig) WCD Schuko Cat6a (4 lijnen)

# Trekkenwand

## Laden & lossen

Lossen kan in het loadingdock. Vrachtwagens kunnen in overleg blijven staan. Personenauto's parkeert u in de parkeergarage naast het loadingdock. U heeft directe toegang tot de kleedkamers via de Artiesteningang op parkeerdek -1. Rond het gebouw is het verboden of betaald parkeren.

Touringcars kunnen niet bij het gebouw blijven staan, maar kunnen terecht bij de Zendmastweg (zie techniek algemeen).

De drie docks hebben een hydraulische dock leveler van 2,10m breed. Eén dock heeft ook een hydraulische lift met gesegmenteerde afrijklep.

Toegang naar de Grote Zaal is gelijkvloers, afstand 45m naar midden toneel. De sluisdeur tussen loadingdock en zaal is 4,40m breed en 3,20m hoog.

## Laadhulpen

Steekkarren, plateauwagens, hondjes, plaatwagens & palletwagens.

## Hoogwerker

Dingli AMWP 9-2000: Zelfrijdend, max. plateauhoogte 9 meter.

# Electra

## Algemeen

### 4x 125A CEE-form (5-polig)

toneel links voor  
toneel links achter  
toneel rechts voor  
toneel rechts achter

### 3x 63A CEE-form (5-polig)

toneel links voor  
toneel rechts voor  
1x achtertoneel (loading dock)

### 10x 32A CEE-form (5-polig)

toneel links voor  
toneel rechts voor  
zaalbruggen links & rechts  
portaalbrug midden  
zijbrug links midden  
zijbrug rechts midden  
achterbrug

# Trekkenwand

<b>Bediening</b>	<b>Type</b>	Computergestuurd
	<b>Merk</b>	Trekwerk (TNM)
	<b>Programmeerbare trekken</b>	60
	<b>Trek lengte</b>	22m
	<b>Trek doorsnede</b>	5cm
	<b>Aantal kabels per trek</b>	8
	<b>Maximale trekbelasting</b>	500kg
	<b>Puntlast onder kabel</b>	250kg
	<b>Puntlast tussen kabels</b>	250kg
	<b>Maximum snelheid</b>	1,8m/s
	<b>Maximum trekhoogte</b>	23m
	<b>Minimum trekhoogte</b>	0,1m
	<b>Rideauschet</b>	Onafhankelijk te bewegen van portaalbrug Maximaal 1 meter verschil met onderkant brug
	<b>Sluier trek</b>	Max. last 500kg, puntlast 250kg Lengte 22m, maximale hoogte 23m
	<b>Zijtrekken</b>	2 Max. last 500kg, puntlast 250kg Lengte 11,8m, maximale hoogte 23m
	<b>Zaaltrekken</b>	2, niet aangesloten op TNM Max. last 500kg, puntlast 250kg Lengte 15,4m, maximale hoogte 11m
	<b>Kettingtakels rollenzolder</b>	10, beweegbaar op grid boven vloer Max. last 1.000kg Maximale hoogte 28m, snelheid 8m/min
	<b>Bedieningslocatie</b>	Toneel links, toneel rechts in overleg

**Let op, trek 48 tot en met 51 zijn geblokkeerd als horizonbatterij wordt gebruikt.**

Dit in verband met de plaatsing & grootte van de horizonbatterij.

# Lichtinstallatie

## Dimmers

### 3x EURODIM Twin Tech (ADB)

180x 3kW (DimSwitch 4 x 3kW thyristors)

24x 5kW (DimSwitch 3 x 5kW thyristors)

### 2x Dimmer Flightcase 24-kanaals DIG12 (zwerfdimmers)

6x CEE-form 16A 3p + 6x Schuko

6x 16 pol harting

### 1x TTL DimmyPack (zwerfdimmers)

6x CEE-form 16A 3p + 16 pol harting

### 1x TTL DimmyBlock (zwerfdimmers)

12x CEE-form 16A 3p + 2x 16 pol harting

## Computers

### HES RoadHog 4

### LT-Light Hydra Sky TOUR

inclusief afstandsbediening voor stellen

## DMX

### Volledig vrij te patchen via patchpaneel (toneel links)

Aansluitingen in regie, cabine, toneel, orkestbak, volgspotplaatsen & bruggen

## Volgspot

### 2x volgspot

Robert Juliat Victor 1159 (1800W, 7°-14,5°)

Opgesteld boven 2e balkon, op statief

Hier zijn ook de volgsports van gezelschap te plaatsen

## Armaturen Los materiaal (alle armaturen zijn CEE-form uitgevoerd)

### PC 1 kW

ADB C103 (7°-61°)

### Profielspot 1kW

Enizoom HPZ 115 D (16°-38°)

### Fresnel 2kW

ADB F201 (12°-61°)

### Par64

Medium

### Par64 Floorspot

Medium

### Sixbar

Medium (8x Schuko uitgang)

## Horizonbatterij

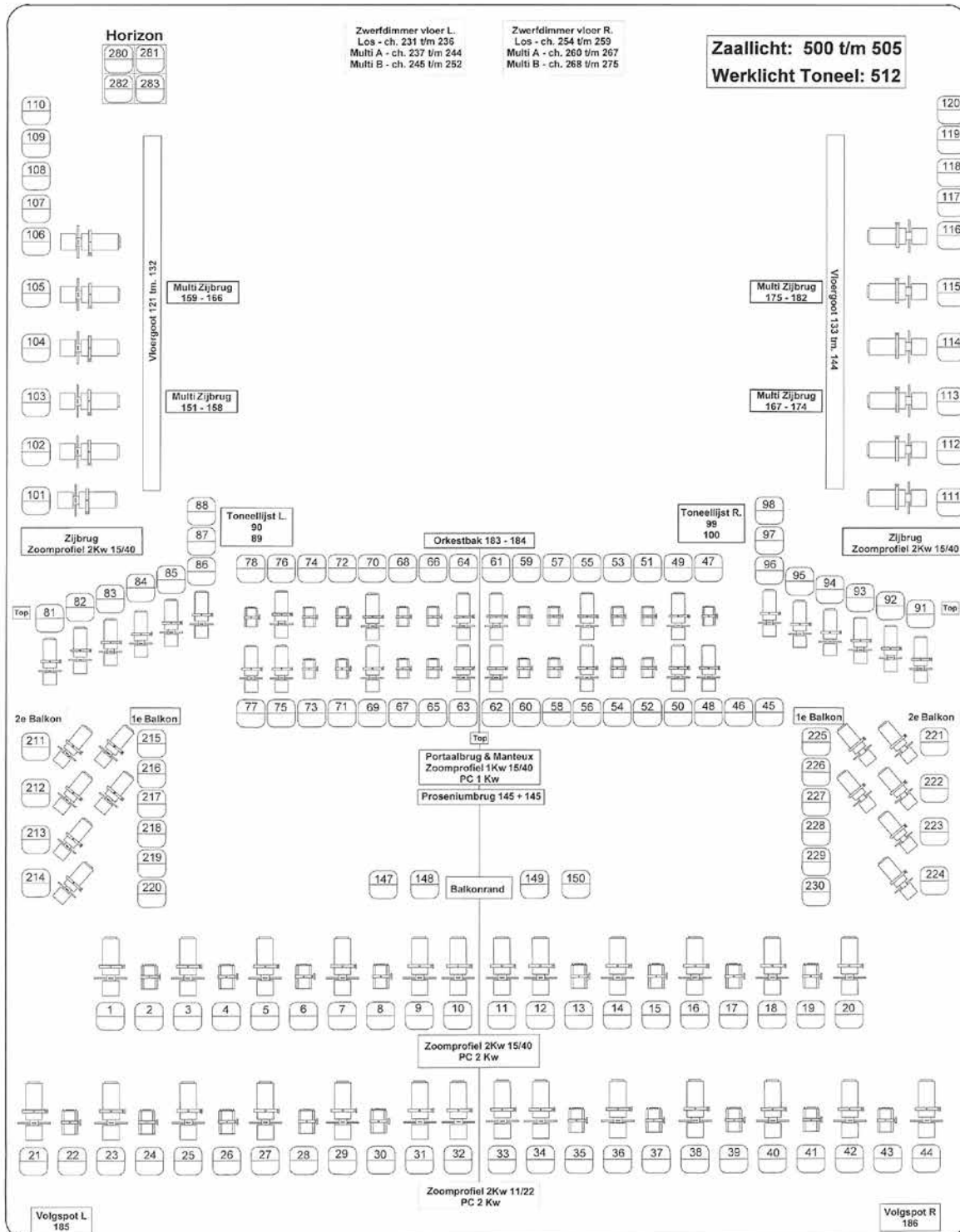
### 8x ADB ACP 1004 C

Viervoudige armatuur opstelling in vierkant.  
Standaard filters 124, 195, 106 & 181.

## Beschikbare kleurenfilters

<b>071</b>	Tokyo Blue	<b>147</b>	Apricot
<b>101</b>	Yellow	<b>151</b>	Gold Tint
<b>102</b>	Light Amber	<b>152</b>	Pale Gold
<b>103</b>	Straw	<b>156</b>	Chocolate
<b>104</b>	Deep Amber	<b>157</b>	Pink
<b>106</b>	Primary Red	<b>158</b>	Deep Orange
<b>107</b>	Light Rose	<b>161</b>	Slate Blue
<b>109</b>	Light Salmon	<b>164</b>	Flame Red
<b>111</b>	Dark Pink	<b>165</b>	Daylight Blue
<b>113</b>	Magenta	<b>166</b>	Pale Red
<b>114</b>	Hamburg Frost	<b>169</b>	Lilac Tint
<b>115</b>	Peacock Blue	<b>170</b>	Deep Lavender
<b>116</b>	Medium Blue Green	<b>174</b>	Dark Steel Blue
<b>117</b>	Steel Blue	<b>176</b>	Loving Amber
<b>118</b>	Light Blue	<b>179</b>	Chrome Orange
<b>119</b>	Dark Vblue	<b>180</b>	Dark Lavender
<b>120</b>	Deep Blue	<b>181</b>	Congo Blue
<b>121</b>	Leaf Green	<b>182</b>	Light Red
<b>122</b>	Fern Green	<b>194</b>	Surprise Pink
<b>124</b>	Dark Green	<b>195</b>	Zenith Blue
<b>126</b>	Mauve	<b>197</b>	Alice Blue
<b>128</b>	Bright Pink	<b>200</b>	Double C.T. Blue
<b>129</b>	Heavy Frost	<b>201</b>	Full C.T. Blue
<b>132</b>	Medium Blue	<b>202</b>	Half C.T. Blue
<b>134</b>	Golden Amber	<b>203</b>	Quater C.T. Blue
<b>135</b>	Deep Golden Amber	<b>205</b>	Half C.T. Orange
<b>136</b>	Pale Lavender	<b>212</b>	L.C.T. Yellow
<b>137</b>	Special Lavender	<b>213</b>	White Flame Green
<b>138</b>	Pale Green	<b>219</b>	Fluorecent Green
<b>141</b>	Bright Blue	<b>242</b>	Fluorecent (4300K)
<b>142</b>	Pale Violet	<b>251</b>	1/4 White Diffusion

# Lichtplan Grote Zaal



Notes:

Client / Title		
Theater De Nieuwe Kolk		
Lichtplan Grote Zaal (zaal-aanzicht)		
Drawn By	Scale	Date
M. Moeloms	NTS	09-08-2014
Issued For		
DNK "Grote Zaal"		
Drawing No:	2.2	Rev: 1.1

# Geluidsinstallatie

<b>Mengtafels</b>	<b>Soundcraft</b> <b>diverse stageracks</b>	Vi1000 Vi2000 SI Performance 1
<b>FOH</b>	<b>Martin Audio</b>	W8LMDI Line Array (L+C+R) WMX (sub) WTM0.5 (frontfill) C115 (toneelrand) AQ6 (infill balkon 1) WTM0.5 (infill balkon 2)
<b>Versterkers</b>	<b>Powersoft</b>	DueCanali 3904 dsp DueCanali 5204 dsp M50Q dsp M20D dsp
<b>Processor</b>	<b>Peavey</b>	MediaMatrix NION Ne
<b>Monitoren</b>	<b>Tannoy</b> <b>EAW</b> <b>EAW</b>	CPA12 (vast in manteaux) RSX12M RSX12M
<b>Intercomsystemen</b>	<b>ASL</b>  <b>Telex Wireless</b>	PS19M Beltpacks  PS29M Beltpacks TR700 Beltpacks
<b>Draadgebonden microfoons</b>	<b>Shure</b>  <b>AKG</b>	SM57 SM58 Bèta52a Bèta57a Bèta87a 451 (CK91) D112

## « technische lijst »

	<b>Sennheiser</b>	904 906 MK 4 MD421
	<b>Neumann</b>	KMS105 KM184 KM185
	<b>DPA</b>	4011c
<b>DI's</b>	<b>Radial</b> <b>Monarch</b>	Pro 48 Active Direct Box DIB-100 Passive Direct Box
<b>Draadloze microfoons</b>	<b>Sennheiser</b>	EW500 G3 serie (beltpacks, handhelds & receivers)
<b>Frequenties in gebruik</b>	<b>Intercom</b> <b>Muziek foyer</b> <b>Slechthorenden</b>	522.300, 632.200, 632.700, 634.500, 637.00 626.750 863.150 & 863.350
<b>Connectiviteit</b>	<b>Patchkast AES</b> <b>Toneel links</b> <b>Toneel rechts</b> <b>Toneel links achter</b> <b>Toneel rechts achter</b> <b>Intercom</b> <b>Stroom</b> <b>Cat-lijnen</b>	Toneel links 24x in, 12x return 24x in, 12x return 4x in, 2x return 4x in, 2x return Diverse punten zowel lijn A als B Rondom vloer diverse punten Zowel links als rechts beschikbaar

### **De eindregie van het geluidsniveau in en buiten de zalen is in handen van DNK.**

Dit gebeurt op basis van ons Protocol Geluidsbeheersing, dat bij de afdeling Techniek is op te vragen.

## Videosystemen

**Beamers**      **Panasonic**      PT-DZ870 (8500 ANSI-Lumen)

**Projectiescherm**    **AV Stumpfl Monoblox-64 16:9** doorzicht scherm

**Diverse losse schermen**

## Podium elementen

**Praktikabels**      **Nivtec**      2x1 meter podiumdelen  
20, 40, 60, 80 & 100 cm pootjes, diverse  
wielen